

УДК 576.32:612.014 (575. 2)(04)

Ахматова А. Т., Муктаралиева Р.М.

Ж. Баласагы атындагы КУУ

Ахматова А. Т., Муктаралиева Р.М.

КНУ им. Ж.Баласагына

Akhmatova A.T., Muktaraliev R.M.

KNU J. Balasagyn

**СТУДЕНТТЕРДИН ТЕМПЕРАМЕНТИНИН ЖАНА ПАПИЛЛЯРДЫК
СЫЗЫКТАРЫНЫН БАЙЛАНЫШЫ
СВЯЗЬ ПАПИЛЛЯРНЫХ ЛИНИЙ И ТЕМПЕРАМЕНТА У СТУДЕНТОВ
RELATIONSHIP BETWEEN PAPILLARY LINES AND TEMPERAMENT IN STUDENTS**

Аннотация: Биздин мүнөзүбүз, жөндөмдүүлүктөрүбүз, ооруларыбыз тууралуу бардык маалыматтар түзмө -түз манжаларыбызга жазылат. Манжалардын үлгүлөрү эненин курсагында жана өтө эрте, кош бойлуулуктун 3-5 -айларында нерв системасынын ткандары менен бирге салынат. Демек, бул божомол эмес, теринин жана адамдын нерв системасынын түрү бири-бири менен тыгыз байланышта жана моделдерден анын өзгөчөлүктөрү жөнүндө жыйынтык чыгарууга болот. Ошондуктан, алар анын нерв системасынын, темпераментинин, мүнөзүнүн өзгөчөлүктөрү жөнүндө айтып бере алышат. Бул макалада студенттердин функционалдык абалын папиллярдык сызыктары боюнча аныктоо каралган. Адамдын мүнөзүнүн, анын жөндөмдүүлүгүнүн жана жүрүм-турумунун өзгөчөлүктөрүнүн папиллярдык түзүлүшпөрүнүн ортосундагы байланышы изилденип, студенттердин манжа издерин алуу, текшерүү жана манжа издеринин негизинде студенттердин өзгөчөлүктөрү аныктлды.

Аннотация: Вся информация о нашем характере, способностях и болезнях буквально написана на наших пальцах. Образцы пальцев вводятся в утробе матери и очень рано, на 3-5 месяце беременности, вместе с тканями нервной системы. Следовательно, это не гипотеза, тип кожи и нервная система человека тесно связаны друг с другом, и по моделям можно делать выводы о ее особенностях. Поэтому они могут рассказать об особенностях его нервной системы, темперамента и характера. В статье рассматривается определение функционального состояния студентов по папиллярным линиям. Изучена связь между папиллярными структурами характера человека, его способностями и поведенческими особенностями, выявлены дактилоскопические признаки студентов.

Annotation: All information about our character, abilities and diseases is literally written on our fingers. Finger samples are injected in the womb and very early, at 3-5 months of pregnancy, along with tissues of the nervous system. Therefore, this is not a hypothesis, the type of skin and the human nervous system are closely related to each other, and models can be used to draw conclusions about its features. Therefore, they can tell about the features of his nervous system, temperament and character. The article discusses the definition of the functional state of students on papillary lines. The relationship between the papillary structures of a person's character, his abilities and behavioral characteristics was studied, and the dactyloscopic signs of students were revealed.

Негизги сөздөр: папиллярдык үлгү, темперамент, манжа издери, мүнөз, антропологиялык жана физиологиялык параметрлер.

Ключевые слова: папиллярный узор, темперамент, дактилоскопические признаки, характер, антропологические и физиологические параметры.

Keyword: papillary pattern, temperament, fingerprint signs, character, anthropological and physiological parameters.

Материалдар жана изилдөө методдору. Изилдөө ишпери Жусуп Баласагын атындагы Кыргыз Улуттук Университетинде билим алып жаткан 1,2,3- курстун 200 студентине жүргүзүлдү. Математикалык жана статистикалык методдор колдонулду.

Папиллярдык манжа сызыктары 3 түрү менен мүнөздөлөт: дого, илмек, тармал (1-3-сүр.), бул сызыктардын болушу адамдын мүнөзүнүн өзгөчөлүктөрүн аныктай [1].



1-сүрөт. Дого

2-сүрөт. Илмек



3-сүрөт. Тармал

Дога (1-сүр.) өз ээлерин интригаларга, кенен көз карашка ээ, башкалар менен тил табышуу оңой, идеалдуу лидерлер, өжөр жана жашыруун ойлорго чоочун, максаттуу, түз, чынчыл, ачык адамдар катары мүнөздөйт. Никеле булар ишенимдүү өнөктөштөр болуп эсептелет [1].

Илмек (2-сүр.) кандайдыр бир коомдун өкүлдөрүнүн көпчүлүгү үчүн мүнөздүү. Булар боорукер, мамилечил, сабырдуу, адекваттуу, ар кандай жагдайга оңой көнүшөт. Абдан эмоционалдуу, өтө акылдуу келишет. Алар менен баарлашуу абдан оңой [1].

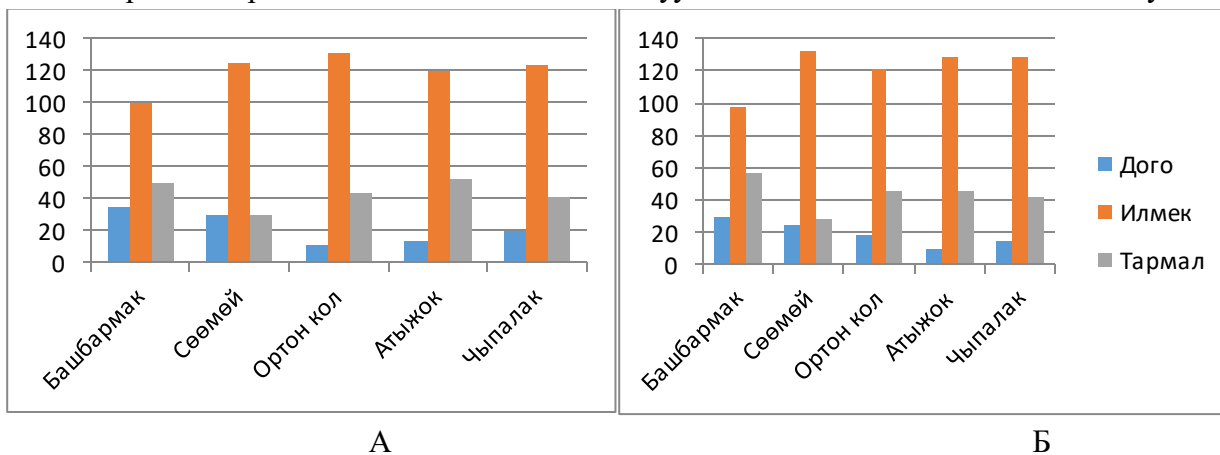
Тармалдар (3-сүр.) ар түрдүү, татаал адамдын мүнөзүн чагылдырат. Тармал ээлеринин арасында көрүнүктүү окумуштууларды, сексуалдык өлтүргүч маньяктарды, ошондой эле үй-жайсыз адамдарды таба аласыз. Көбүнчө бул күчтүү инсандар, креативдүү, эмгекчил, көз карандысыз, алар өздөрүнүн тубаса жөндөмдүүлүгүнүн аркасында ийгиликке жетишет. Өтө татаал жүрүм-турумга ээ, өздөрү үчүн жагымсыз жагдайларга чыдаганды жактырбайт, активдүү, ар кандай шарттарга оңой көнөт, өтө жөндөмдүү адамдар [1].

Папиллярдык сызыктар боюнча темпераметти аныктаса болот (1-табл.) [2].

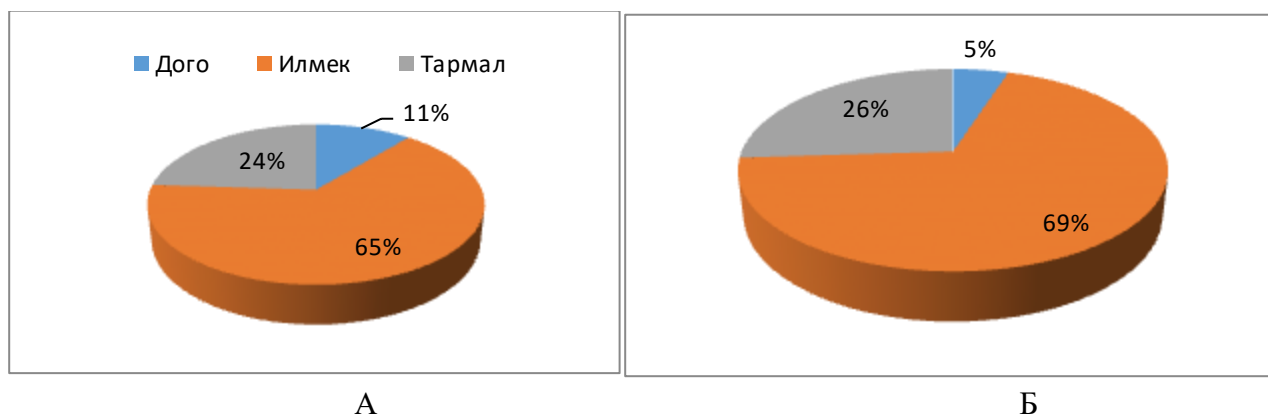
Сол сөөмөй манжа	Оң сөөмөй манжа	Темпераменттин түрү
Илмек	Илмек	Сангвиник
Илмек	Тармал	Сангвиник, флегматик
Ийри	Дого	Холерик
Ийри	Илмек	Холерик, сангвиник
Ийри	Тармал	Холерик, флегматик
Тармал	Тармал	Флегматик
Илмек	Дого	Меланхолик (сангвиник, холерик)
Тармал	Илмек	Меланхолик (флегматик, сангвиник)
Тармал	Дого	Меланхолик (флегматик, холерик)

Темперамент сезимдин күчүнө жараша терең же үстүртөн, анын өтүү ылдамдыгына, туруктуулугуна же тез алмашуусуна карата билинип-көрүнөт; ошондой эле мүнөздө темпераменттин индивиддин кыймыл-аракетинин өзгөчөлүгүнө жараша да болуп өтөт. Темпераменттин негизинде жогорку нерв иш-аракетинин типтери жатат. Адамдын окшош, бирдей турмушгук шарттарда өздөрүн түрдүүчө кармай тургандыгы белгилүү. Ошондой эле монотондуу (бирдей ыргактагы) дүүлүктүргүч ар бир адамдын психикалык процесстерине ар түрдүү таасир тийгизет [3].

Жүргүзүлгөн изилдөөлөрдө оң жана сол колдун манжа издеринин көрсөткүчтөрү эсептелди (4-сүр.). Эки колдо тең манжа издеринин басымдуу бөлүгүн илмек түздү. Оң колдо эң аз кездешкен манжа изи дого, ал атыжок манжада эң төмөн көрсөткүчтү түздү. Эки колдун манжаларында тармал манжа изинин пайда болуу жыштыгы 30-57 мааниге ээ болду.



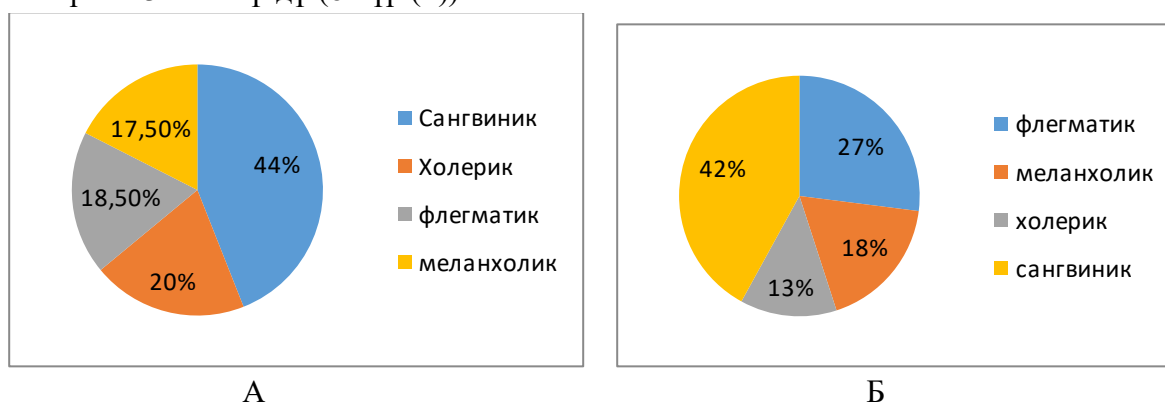
4-сүрөт. Оң (А) жана сол (Б) колдун манжа издеринин сан менен көрсөтүлүшү



5-сүрөт. Кыздардын (А) жана балдардын (Б) бармак издеринин көрсөтүлүшү (%).

Кыздар менен балдардын баш бармак манжа издеринин жыштыгы боюнча айырмачылыктар бар. Кыздарда догонун болушу көбүрөөк байкалат, ал эми балдарда илмек жана тармал көбүрөөк кездешет (5-сүр.). Ошондой эле эркек балдар менен кыздардын манжа издерин салыштырганда: эркек балдарда илмек 69%, тармал 26%, дого 5%. Ал эми кыздарда илмек 65%, тармал 24%, дого 11% ти түздү.

Изилдөөнүн натыйжасында текшерилген студенттер темпераменттин белгилүү бир түрүнө таандык экендигин аныктоого мүмкүндүк берди. Ошентип, текшерилген студенттердин арасында А.Беловдун тести боюнча темпераменттин басымдуу түрү сангвиник болуп чыкты. Сангвиник 42%, флегматик 27%, меланхолик 18%, эң аз бөлүгү холерик 13% ти түздү (6-сүр.(Б)).



6-сүрөт. (А) Папиллярдык сызыктар боюнча аныкталган студенттердин темпераменттери %.

6-сүрөт. (Б) А. Белов боюнча изилденген топтун темпераментинин түрлөрү.

Алынган маалыматтар папиллярдык сызыктар боюнча аныкталган темперамент 6-сүр.(А) А.Беловдун темпераментти аныктоо боюнча тести менен салыштырганда сангвиник, меланхолик темпераменти дал келди, холерик темпераментинде 7% ке, флегматик темпераменти 8% ке айырма болду.

Аткарылган иштердин жыйынтыгы боюнча, тандалып алынган топтордун жалпы өзгөчөлүктөрүн эске алуу менен, А.Беловдун темпераментти аныктоо тести боюнча жана папиллярдык сызыктардын үлгүлөрүнүн ортосунда кичине айырма болгону менен экөөнүн жыйынтыгы дээрлик окшош болду.

Колдонулган адабияттар:

1. Гладкова Т.Д. Маймылдардын жана адамдардын колу-бугунун терисинин үлгүлөрү. / Т.Д. Гладкова. – М., 1966. – 150 б.
2. Nikityuk VA Манжа дерматоглифтери эктодерма туундуларынын пренаталдык өсүү темптеринин маркерлери катары. Б.А.Никитюк. Антропогенетикадагы жана медицинадагы генетикалык маркерлер: реферат. 4 Буткул союздук симпозиум. Хмельницкий, 1988. - С.133-39.
3. Власов А.В. Сөөк бармактардын папилляр сызыктарынын үлгүлөрү боюнча темпераменттин түрүн аныктоо. Жаш окумуштуу. - 2012. -- No1(36). - Т. 2. - С. 51-53.

УДК: 811.93:004.912(575.2) (04)

Календерова Т. К.

Ж.Баласагын атындагы КУУ

Календерова Т. К.

КНУ им. Ж.Баласагына

Kalenderova T. K.

KNU J.Balasagyn

ПСИХОЛОГДОРДУН МАДАНИЯТТАР АРАЛЫК БАЙЛАНЫШКА ТААНЫП- БИЛҮҮ-КЕСИПТИК КЫЗЫГУУСУН КАЛЫПТАНДЫРУУ ПРОЦЕССИ ПРОЦЕСС ФОРМИРОВАНИЯ ПОЗНАВАТЕЛЬНО-ПРОФЕССИОНАЛЬНОГО ИНТЕРЕСА ПСИХОЛОГОВ К МЕЖКУЛЬТУРНОМУ ОБЩЕНИЮ THE PROCESS OF FORMATION OF THE COGNITIVE AND PROFESSIONAL INTEREST OF PSYCHOLOGISTS IN INTERCULTURAL COMMUNICATION

Аннотация: Макалада психолог студенттеринин маданияттар аралык баарлашууда таанып-билүү-кесиптик кызыгуусун калыптандыруу процесси талкууланат. Демек, окуу процессинде маданият аралык билим берүү системасын түзүү зарыл.

Аннотация: В статье рассматривается процесс формирования познавательно-профессионального интереса студентов психологов к межкультурному общению. Поэтому в процессе обучения необходимо создать систему межкультурного воспитания.

Annotation: The article deals with the process of formation of cognitive and professional interest of psychologist students in intercultural communication. Therefore, it is necessary to create a system of intercultural education in the learning process.

Негизги сөздөр: маданияттар аралык байланыш, маданий өзгөчөлүктөр, сүйлөшүү, кесиптик ишмердүүлүк, маданияттар аралык компетенттүүлүк.

Ключевые слова: межкультурная коммуникация, культурные особенности, деловое общение, профессиональная деятельность, межкультурная компетенция, диалог культур.

Keywords: intercultural communication, cultural characteristics, business communication, professional activity, intercultural competence, dialogue of cultures.

Сегодня с изучением иностранного языка возрос интерес к межкультурной коммуникации. XXI век называют веком-коммуникаций. Владеющий иностранным языком должен обладать профессиональным навыком делового или научного общения с представителями других культур. В связи с этим, основным требованием образовательной